

SBS- XII CONGRESSO BRASILEIRO DE SOCIOLOGIA

31 de maio a 3 de junho de 2005

Belo Horizonte, MG

GT- 19 SOCIEDADE DA INFORMAÇÃO

Núcleo de Informações e Dados- uma experiência bem sucedida em política pública para o Desenvolvimento, Ciência e Tecnologia no município de Niterói, RJ

Autor Marcelo Silva da Fonseca¹

Instituição: Secretaria de Desenvolvimento, Ciência e Tecnologia de Niterói

Rua Visconde de Sepetiba, nº987 / 10º andar, Centro, Niterói, RJ.

Cep 24020-200

e-mail: secitec@niteroi.rj.gov.br / marcelosfonseca@ig.com.br

Sessão- Políticas Públicas, Privadas e Administrativas
Trabalho 4

¹ Arquiteto e Urbanista, Msc em Planejamento Urbano e Regional, Diretor do Núcleo de Informações e Dados da Secretaria de Desenvolvimento, Ciência e Tecnologia da Prefeitura Municipal de Niterói, Professor da Faculdade de Arquitetura e Urbanismo da Universidade Federal do Rio de Janeiro- FAU/UFRJ.

Núcleo de Informações e Dados- uma experiência bem sucedida em política pública para o Desenvolvimento, Ciência e Tecnologia no município de Niterói, RJ.

Resumo

A cidade de Niterói foi pioneira na organização de um Núcleo de Informações e Dados Municipal, quando se implantou na sua estrutura administrativa a Consultoria Especial de Ciência e Tecnologia, em 1994. O NID- Núcleo de informações e Dados é responsável pela organização, publicação e disseminação de informações e dados de Niterói, dando suporte a elaboração de políticas públicas, no atendimento ao usuário e na consulta para investimentos públicos e privados na cidade. O NID encontra-se hoje na estrutura da Secretaria de Desenvolvimento, Ciência e Tecnologia de Niterói.

O trabalho é o resultado preliminar da sistematização das informações coletadas via atendimento ao usuário, a partir dos cadastros de solicitações, traçando um perfil da demanda pelo serviço ao longo dos quase dez anos de existência do NID. O estudo indica os segmentos demandantes de informações, as mais solicitadas, a origem do solicitante, a destinação e a utilização dos dados.

O levantamento confirma a interação entre as estruturas administrativas municipais e as universidades, os centros de pesquisa, as escolas, o empresariado e o público em geral. A experiência é modelo na definição de políticas públicas voltadas à universalização e difusão da informação e à promoção de parcerias institucionais voltadas ao desenvolvimento local e regional.

Introdução

A implantação de um setor de informações e dados na Prefeitura de Niterói foi uma experiência bem sucedida iniciada durante a Consultoria Especial de Ciência e Tecnologia (1992-1996), sendo incorporado pelas gestões administrativas posteriores, quando fez parte de departamentos da Secretaria de Ciência e Tecnologia (1997-2000); da Secretaria de Indústria, Comércio, Ciência, Tecnologia e Desenvolvimento (2001); da Secretaria Executiva do Prefeito, através da Subsecretaria de Ciência e Tecnologia (2002); e a partir do ano de 2003, da Secretaria de Desenvolvimento, Ciência e Tecnologia².

A organização e a disseminação de dados, a nível municipal, foi uma inovação que colocou Niterói como referência para as demais cidades brasileiras, por ser uma das poucas a possuir um Núcleo de Informações Municipais em sua estrutura administrativa, cuja atribuição principal é subsidiar a elaboração de programas, projetos e políticas públicas, bem como realizar o atendimento às solicitações externas dos estudantes e pesquisadores, de empresários, dos centros de pesquisa, das universidades, e da população em geral. A organização e a sistematização de dados foram utilizadas em diversas publicações³. Em 2001, a SECITEC implantou um *site* com informações municipais na *internet*⁴.

A experiência bem sucedida em política pública para o Desenvolvimento, a Ciência e Tecnologia, a partir da implantação do Núcleo de Informações e Dados, subsidia a formulação e a instalação do Centro de Documentação e de Informações Municipais Professor Celso Furtado, um dos projetos e programas prioritários na nova gestão da Prefeitura de Niterói e da

² Hoje, a Secretaria de Desenvolvimento, Ciência e Tecnologia é subdividida em 4 subsecretarias: Desenvolvimento, Aqüicultura e Pesca; Geração de Emprego e Renda; Ciência e Tecnologia; Indústria e Comércio. São dois departamentos: o Núcleo de Projetos e o Núcleo de Informações e Dados.

³ As publicações tiveram uma grande aceitação, sendo permanentemente solicitadas nos atendimentos realizados, pelas demais secretarias do governo e pelo público em geral. A primeira tiragem foi distribuída na rede pública de ensino e para o público alvo formado por instituições e centros de pesquisa. As publicações permanentemente solicitadas, cuja edição já se encontra esgotada são: Livro “Niterói Informações Básicas”, 1994; Livro / CD ROM Niterói Bairros, 1996; Livro / CD ROM “Niterói Perfil de uma Cidade, 1999; CD ROM- “Niterói Dados Essenciais- 2003”; CD ROM- “Niterói Indicadores do Desenvolvimento Humano- 2003”.

⁴ Em 2001, a então SECITEC- Secretaria de Ciência e Tecnologia implantou um site na internet onde são disponibilizados a sistematização dos dados censitários por áreas temáticas- dados institucionais, demográficos, domicílios, informações territoriais, renda, educação, políticas públicas, entre outros. O site foi um dos primeiros a serem organizados na estrutura administrativa da prefeitura. A Prefeitura de Niterói possui o site oficial www.niteroi.rj.gov.br onde se encontram informações e os endereços das demais secretarias. O endereço da SECITEC na internet, em fase de atualização de dados(base de informações disponível referente ao Resultado do Censo Demográfico do IBGE- 2000) é www.secitec.niteroi.rj.gov.br.

Secretaria Municipal de Desenvolvimento, Ciência e Tecnologia / Subsecretaria de Ciência e Tecnologia⁵.

Perfil dos Usuários- Resultados Preliminares

Em 2004, com o propósito de reestruturação do Núcleo de Informações e Dados da Secretaria de Desenvolvimento, Ciência e Tecnologia, foi realizado um levantamento das solicitações desde o ano de 1995, quando se iniciou o registro de atendimento ao usuário.

O trabalho é uma fonte de pesquisa para análise da demanda verificada ao longo dos dez anos de funcionamento do Núcleo, identificando o número médio de solicitações durante os meses do ano e o perfil do usuário- cidade de origem, instituições demandantes- empresas, universidades e instituições de ensino, cursos de graduação, secretarias municipais e órgãos da administração direta que utilizam o serviço, entre outras informações.

O resultado é uma importante ferramenta utilizada no planejamento de novas estratégias de atendimento focadas no perfil do usuário. As solicitações são organizadas segundo a procura, dando maior fluidez, otimizando custos e aumentando a velocidade e a eficiência no atendimento. As novas publicações deverão atender às demandas, incluindo a republicação atualizada dos produtos mais solicitados.

A metodologia empregada- agregação de dados a partir da consulta as bases de registro do atendimento ao usuário, de acordo com as fichas preenchidas pelo responsável pelo atendimento, possibilitou a sistematização de informações relativas ao perfil do solicitante. A amostra utilizada na pesquisa refere-se aos dados disponibilizados nas fichas de atendimento ao usuário, cadastradas desde novembro de 1995 até o mês de novembro de 2004, num total de 950 atendimentos⁶.

Foram considerados na pesquisa, os dados do usuário- cidade de origem (município e bairro do domicílio ou da instituição), instituição pertencente e a solicitação desejada. São contabilizados como “*sem informação*” os casos em que não houve o preenchimento

⁵ Prefeito de Niterói Prof. Godofredo Pinto, Secretário Municipal de Desenvolvimento, Ciência e Tecnologia Rodrigo Neves, Subsecretária de Ciência e Tecnologia Lindalva Cavalcanti Cid.

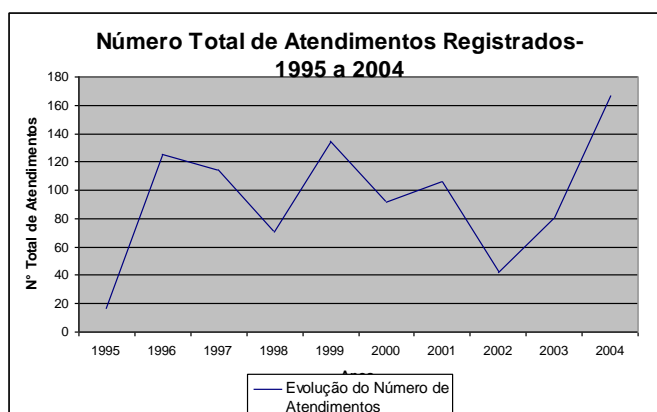
⁶ Nos últimos anos, com a utilização crescente da *internet*, a prática de atendimento ao usuário, anteriormente efetuada diretamente no departamento, incorporou as solicitações via *e-mail*. Em menor número, foram anexadas as demandas via fax e telefone, já que esse atendimento não registra, normalmente, todos os itens a serem considerados na pesquisa. Ao longo das gestões administrativas do Núcleo, houveram inovações na metodologia de atendimento, com alteração no formulário das fichas e do procedimento quanto ao registro dos dados, o que dificultou o processamento integral das informações do usuário.

completo das informações solicitadas nas fichas de atendimento⁷.O resultado da organização das informações do solicitante é apresentada a seguir⁸:

Frequência das Solicitações

A média registrada é de cerca de 95 atendimentos ao ano. Verificou-se um aumento da frequência em alguns anos, como em 1999- com um total de 135 de atendimento registrados. Com o controle mais efetivo dos cadastros e o pronto-atendimento, verifica-se um aumento considerável na procura no segundo semestre desse ano- totalizando 167 atendimentos de janeiro até o mês de novembro de 2004⁹.

Gráfico 1- Número Total de Solicitações Registradas nos anos de 1995 a 2004



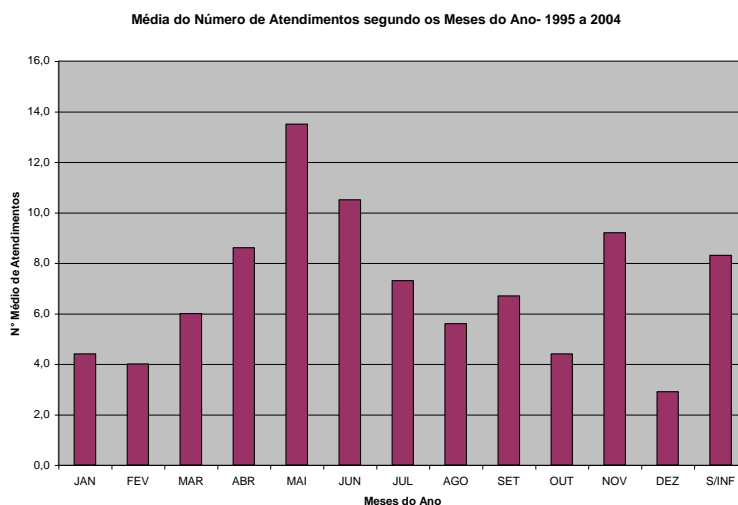
Com o levantamento das solicitações durante os meses do ano, verifica-se a maior concentração do atendimento em determinados períodos- maio, junho e novembro, quando aumenta a demanda de informações e dados provenientes de alunos e pesquisadores, utilizados na elaboração dos trabalhos escolares e das pesquisas nas universidades. Durante essa época do ano, observa-se também um aquecimento na abertura de negócios e em projetos de investimentos, o que eleva o número de consultas de informações e dados sobre a cidade.

⁷ Em 2004, foram incorporados à ficha de atendimento, além das informações do solicitante anteriormente preenchidas, o registro da idade, o grau de escolaridade, a faixa de renda e o objetivo da solicitação. Essas informações visam traçar o perfil socio-econômico do demandante da informação.

⁸ O total considerado representa um número aproximado das solicitações cadastradas formalmente pelo Núcleo, já que parte das requisições não foi registrada e arquivada nas fichas de atendimento. Não foram consideradas as solicitações informais, aquelas em que o demandante não preencheu a ficha de solicitação.

⁹ No mês de novembro do corrente ano foi registrado o maior número de solicitações em igual período nos anos anteriores- 33 solicitações, considerando o atendimento ao público e os e-mails recebidos.

Gráfico 2- Média de Atendimento Registradas nos Meses do Ano

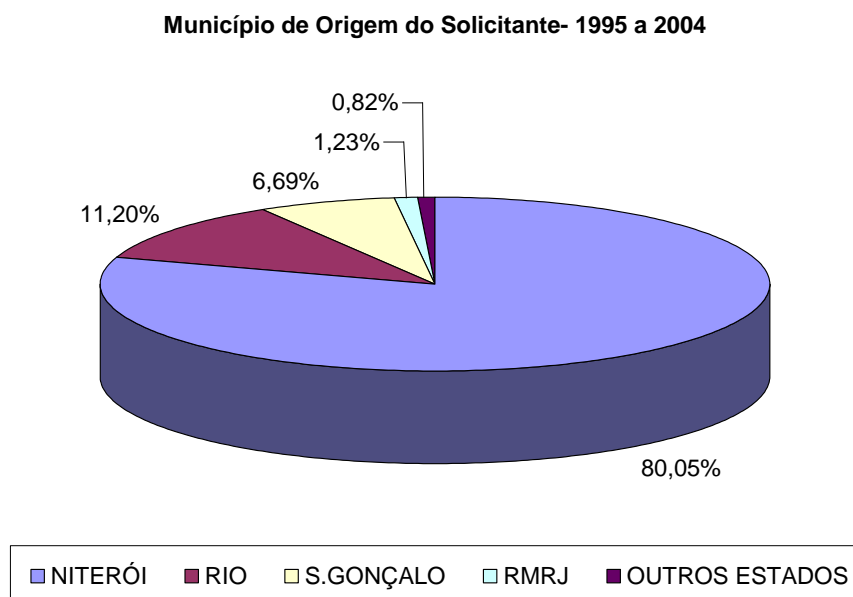


Município de Origem do Solicitante

A maior parte das solicitações são provenientes de usuários, instituições e empresas domiciliadas na própria cidade de Niterói- cerca de 80,0% do total de registros. É relevante o número de moradores das cidades limítrofes, situadas na região metropolitana, principalmente da capital Rio de Janeiro- 11,0% e São Gonçalo- aproximadamente 7,0 % do total. As demais cidades situadas na Região Metropolitana do Rio de Janeiro e Região dos Lagos- Itaboraí, Duque de Caxias, Nova Iguaçu, Queimados e Maricá, correspondem a apenas 1,23% do total. Solicitantes de municípios situados em outros Estados da Federação- São Paulo (SP), Valinhos (SP), Cariacica (ES), Porto Alegre (RS), Salvador (BA), Londrina (PR) totalizam 0,82 % dos registros com informação da cidade de origem. Atualmente, com o aumento considerável do número de usuários da *internet*, são registrados um maior número de solicitantes provenientes de municípios localizados em outros Estados, normalmente indicados pelos sites de procura existentes na rede¹⁰.

¹⁰ A comunicação é realizada cada vez mais pela internet, via *e-mail*, onde são feitas as solicitações e são encaminhadas as respostas com as informações e dados. Quando o solicitante não utiliza ou tem dificuldade de acesso à *internet*, as informações são impressas ou gravadas em diskete / Cd Rom.

Gráfico 3- Município Origem do Solicitante



Origem Institucional do Solicitante

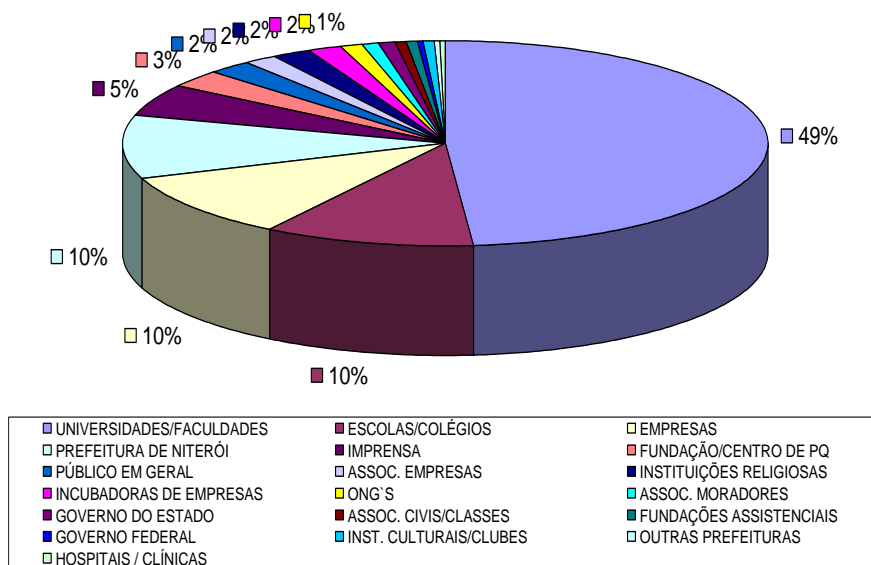
Verifica-se que o maior número de pedidos de informações e dados são provenientes das instituições de ensino, universidades e faculdades- cerca de 49,0% do total das solicitações, seguido das escolas e colégios, das empresas e das instituições e órgãos da Prefeitura de Niterói- 10,0% do total das solicitações cada. O restante- 21% do total, são provenientes principalmente da imprensa, de centros de pesquisa, das associações empresariais e, atualmente, das incubadoras de empresas ligadas às universidades.

A grande concentração de pedidos de informações pelas instituições de ensino de nível superior deve-se à presença da Universidade Federal Fluminense e de outras faculdades e universidades particulares no município de Niterói. Os dados são também objetos frequentes na pesquisa para os trabalhos desenvolvidos nos cursos de graduação como Arquitetura e Geografia, principalmente nas áreas do Urbanismo.

As empresas representam uma parte considerável da demanda, principalmente na solicitação de dados e informações municipais voltadas ao estudo de viabilidade econômica para investimentos e abertura de negócios na cidade. O estudo de mercado é baseado nos condicionantes locais, principalmente nos quesitos população, renda e educação, utilizados

para a definição dos locais de implantação de negócios nos diversos bairros. A veiculação pela imprensa dos indicadores socio-econômicos do município de Niterói, e a sua especial posição no ranking de cidades brasileiras com melhores níveis de desenvolvimento humano e qualidade de vida, aumentam o interesse pelas informações locais.

Gráfico 3- Instituição de Origem do Solicitante- 1995 a 2004



O número de solicitações provenientes dos órgãos e instituições da Prefeitura de Niterói está um pouco subestimado por não estarem considerados aqueles pedidos informais que normalmente são demandados pelas instituições internas. Registram-se frequentemente solicitações provenientes da indicação das secretarias e órgãos do governo, sendo o NID referência institucional interna para a disseminação de dados e informações. São realizados também projetos, programas e políticas públicas em parceria, onde os dados e as informações são utilizados para a elaboração dos Planos de Trabalho. As instituições e órgãos da administração municipal que demandam mais informações são: a Secretaria de Urbanismo e Meio Ambiente, a Fundação Municipal de Saúde, a Companhia de Limpeza de Niterói (CLIN) e a Secretaria de Assistência Social.¹¹

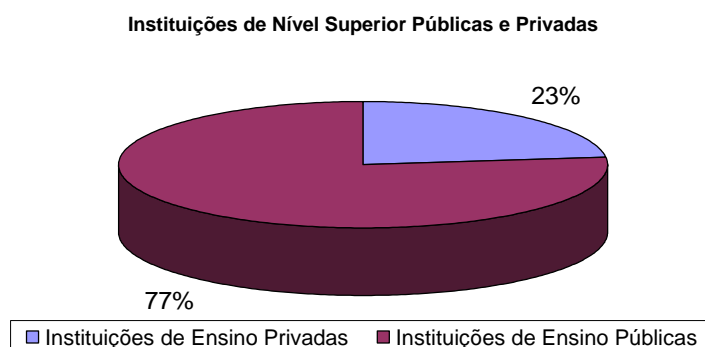
¹¹ Na área de saúde, as informações são bastante utilizadas pelo programa Médico de Família. A adscrição das áreas para implantação dos Módulos do Programa é baseada nos indicadores socio-econômicos disponibilizados a partir dos setores censitários do IBGE e organizados pelo Núcleo. As bases cartográficas são utilizadas no mapeamento das áreas de abrangência dos Módulos e Setores de atendimento.

Instituições de Ensino

Foram registradas as instituições de ensino que demandam frequentemente informações e dados sobre a cidade. Dividiu-se o levantamento entre instituições de nível superior particulares e públicas, e os cursos de graduação, e escolas e colégios de nível médio e fundamental, da rede pública municipal, estadual e federal, e as particulares. Uma amostra refere-se a outros cursos livres profissionalizantes.

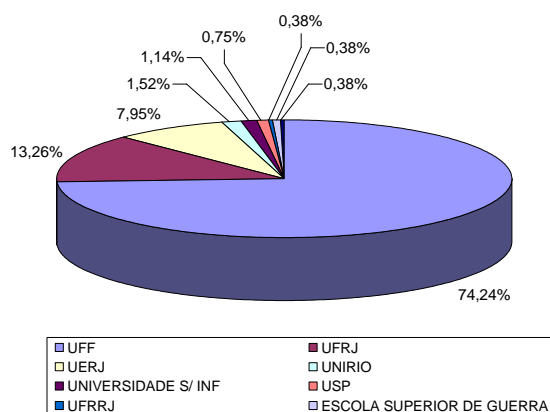
Verifica-se, quanto às instituições de nível superior, que as faculdades públicas representam a maior parte das consultas- 77% do total.

Gráfico 4- Número de Solicitações das Instituições de Ensino Superior Públicas e Particulares- 1995 a 2004.



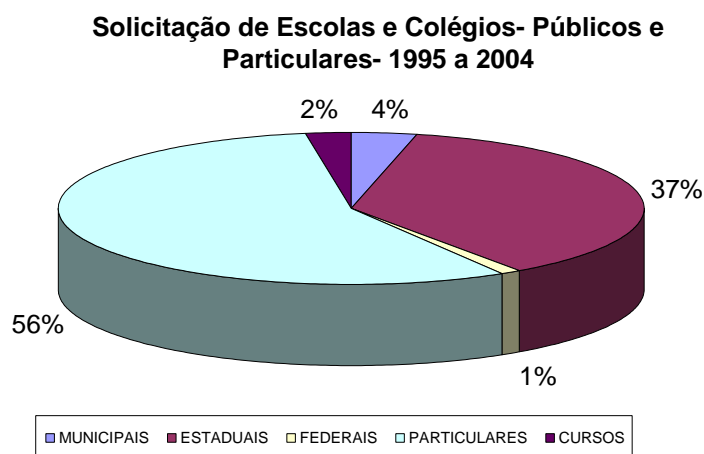
É grande a participação de alunos, professores e pesquisadores da Universidade Federal Fluminense- 74%, seguido da Universidade Federal do Rio de Janeiro- 13% e da Universidade do Estado do Rio de Janeiro- 8% do total, dentre as instituições de ensino públicas. Os cursos de graduação onde há a maior demanda por informações e dados da cidade são o de Arquitetura e Urbanismo e o de Geografia. Esses cursos são também o de maior frequência verificada nas consultas dos alunos das instituições particulares.

Gráfico 5- Número de Solicitações das Instituições de Ensino Superior Públicas 1995 a 2004.



Em relação às escolas e colégios dos níveis médio e fundamental, verifica-se um número maior de alunos das escolas particulares- 56% do total¹². Na rede pública, as escolas estaduais representam a maior parte das solicitações- 37% do total, justificado pela concentração do ensino de nível médio, onde há um maior número de pesquisas escolares sobre a cidade.

Gráfico 6- Número de Solicitações das Escolas e Colégios Municipais do Ensino Médio e Fundamental Públicos e Particulares- 1995- 2004



Solicitações por Assunto

Com o levantamento das informações cadastradas por assunto, verificamos um maior número de pedidos de informações específicas sobre a cidade, como dados populacionais, particularmente sobre os bairros. A alta demanda por informações específicas das localidades é justificada, dentre outros fatores, pela escassez de publicações exclusivas sobre os bairros da cidade¹³. Por outro lado, os trabalhos desenvolvidos pelas instituições de ensino e pesquisa, principalmente na área de urbanismo, têm focado seus objetos a uma escala local do bairro, o que demanda informações mais detalhadas. A sistematização e organização dos dados com as informações sobre demografia, habitação, economia, turismo, renda, saúde e educação são freqüentemente solicitadas¹⁴.

¹² O município de Niterói possui uma boa infra-estrutura na era da educação, com um grande número de escolas particulares, complementando a rede pública. Tem também o maior Índice de Escolaridade dos chefes de família e a maior taxa de alfabetismo- 96,7% do total de indivíduos acima de 15 anos de idade, dentre as cidades brasileiras.

¹³ A publicação da SECITEC “Niterói Bairros”, 1996, teve sua primeira tiragem totalmente esgotada em pouco tempo, sendo posteriormente lançada em CD ROM. Não havia publicação semelhante que juntasse em um único produto, informações detalhadas sobre os bairros de Niterói.

¹⁴ Os dados censitários do IBGE permitem, através dos setores censitários, estratificar informações que possibilitam análises intraurbanas a nível dos bairros.

As bases cartográficas são bastante procuradas. Fotos da cidade e dos bairros, e outros mapas, como os do setores censitários, fazem parte da lista de solicitações frequentes¹⁵. O resultado do levantamento encontra-se em anexo.

Proposta de Reestruturação do Núcleo de Informações e Dados

A manutenção de um Núcleo de Informações e Dados requer uma estrutura administrativa e técnica bastante dinâmica e eficiente que possa atender satisfatoriamente a crescente demanda de informações, garantindo a confiabilidade da fonte de disseminação da informação.

O Projeto de Modernização, em andamento, tem como objetivo principal promover uma melhoria no atendimento e uma maior eficiência na produtividade do setor, ao capacitar os técnicos e funcionários e ao organizar uma metodologia e uma rotina de trabalho, como modelo para uma gestão administrativa continuada. O programa é base para a implantação do Centro de Documentação e de Informações Municipais Professor Celso Furtado, um dos planos prioritários da política pública de Desenvolvimento, Ciência e Tecnologia de Niterói.

As atividades propostas são apresentadas a seguir:

¹⁵ O NID possui em seu acervo bases digitalizadas do município nas escalas 1:2.000 e 1:10.000, além do mapa geológico digitalizado de todo o município, onde são identificados as curvas de nível e os principais acidentes geográficos, material adquirido através das parcerias com o CIDE, entre outros convênios. Foram produzidos também mapas esquemáticos das regiões de planejamento e dos bairros, utilizados como base para os mapas temáticos publicados.

Projetos	Atividades	Objetivos
. Informatização do Atendimento ao Usuário	. Criar um Banco de Dados com informações sobre o perfil socio-econômico do solicitante, as instituições de origem, às áreas temáticas e os propósitos de utilização dos dados, em andamento.	. Organizar relatórios estatísticos qualitativos e quantitativos que possam caracterizar a demanda por informações e dados e o seu público alvo, para avaliação das estratégias de atendimento e a organização sistemática, visando a melhoria e a maior produtividade do Núcleo, bem como a indicação para novas publicações.
. Sistematização da Base Cartográfica Digital	. Organizar e cadastrar os Mapas e as Bases Cartográficas, existentes nos arquivos em meio digital, na Rede de Computadores da SEDECT. . Instalar novos programas e os equipamentos de informática necessários para a leitura, reprodução e edição da imagem..	. Ampliar as possibilidades de atendimento e uso, e a velocidade de acesso à base cartográfica digital disponível.
. Promoção e Divulgação do Site SECITEC	. Atualizar as informações disponíveis; . Implantar um numerador de acessos ao site.	. Ter informações à respeito do número de usuários que acessam o site da SECITEC; . Ampliar a utilização do meio de divulgação de dados pela <i>internet</i> ; . Criar um novo desenho para o site e incluir novos links de informação.
. Produção dos CDs “Niterói e suas Regiões de Planejamento”; “Região Oceânica-Indicadores para o Desenvolvimento”; “Niterói Bairros II”; “Niterói uma Cidade para Todos”.	. Organizar as informações e dados sobre o desenvolvimento econômico e humano da Região Oceânica de Niterói e seus bairros, das Regiões de Planejamento, atualização do livro Niterói Bairros, atualização do livro Niterói Perfil de uma Cidade.	. Publicação em Cd das Informações mais solicitadas para distribuição e divulgação aos empresários, investidores, pesquisadores e público em geral.
. IDH dos Bairros de Niterói	. Elaborar uma metodologia para o <i>ranquiamento</i> dos bairros de Niterói pelo IDH, a partir dos dados de educação, renda e longevidade (relação entre o número de jovens e número de idosos, comparativamente).	. Divulgar um mapeamento do IDH dos bairros de Niterói, a partir de uma seleção de indicadores e de uma metodologia própria baseada na fórmula oficial, segundo os dados existentes.
. Mídia Eletrônica e Digital	. Implantação e modernização de um sistema ágil de atendimento, com novos canais de comunicação entre o NID e a população, através do <i>TeleNid</i> , do <i>IntraNid</i> , <i>Sala de Consulta</i> , <i>Central NID-Digital</i>	. Ampliar e agilizar as possibilidades de atendimento externo, a partir de novos canais / mídia de comunicação.

Considerações Finais

A implantação nos municípios de Núcleos Municipais de Informação (NMIs) atende a demanda dos administradores públicos, da sociedade civil, comunidade acadêmica e científica, da imprensa, consultores e investidores, contribuindo para a promoção do planejamento municipal e regional, principalmente na esfera das políticas públicas voltadas ao desenvolvimento social.¹⁶

Os NMIs, voltados para a organização, produção e disseminação de informações econômicas, sociais e territoriais contribuem para a elevação dos níveis de eficiência das gestões, especificamente da gestão de informação nos municípios, voltada ao desenvolvimento local e ao atendimento de demandas sociais variadas, permitindo também a participação do setor privado na decisão quanto aos investimentos e oportunidades.

Hoje, a informação é utilizada em todas as esferas de decisão, tornando-se necessária a promoção de canais de comunicação diretos entre o poder público e a sociedade civil, voltados principalmente para o planejamento urbano e regional. A parceria legitima as políticas públicas de gestão municipal, qualificadas pela capacidade de formulação de programas e projetos socialmente justificados. As ações, para se tornarem sustentáveis, exigem um grau de eficiência que inclui responsabilidades mútuas entre governo e cidadãos.

No avanço dos ideais democráticos, a eficiência administrativa é o produto da conquista social. A participação democrática e o controle social das ações públicas dependem do nível de transparência administrativa. As decisões são compartilhadas entre os cidadãos, já que interferem na dinâmica de toda a sociedade.

O Núcleo de Informações e Dados da Prefeitura de Niterói- NID é um exemplo da viabilidade das políticas públicas voltadas à capacitação e qualificação dos cidadãos através da informação. Na promoção do conhecimento do município são possíveis alternativas de superação das desigualdades espaciais e estruturais, sendo um importante instrumento para o desenvolvimento social e econômico.

¹⁶ A Fundação CIDE- Centro de Informações e Dados do Rio de Janeiro desenvolve um programa de estruturação nos municípios de Núcleos Municipais de Informação (NMIs). Essa proposta vem sendo elaborada na esteira das experiências de parcerias da Fundação com prefeituras, principalmente aquelas envolvidas nos Programas Nova Baixada e o de Despoluição da Baía da Guanabara (PDBG). (Saraça, C.E., “Uma proposta para estruturação e consolidação de Núcleos Municipais de Informação no Estado do Rio de Janeiro”, Fundação CIDE, 2003).

A revolução tecnológica possibilitou amplas possibilidades de comunicação e transmissão do conhecimento, numa velocidade sem igual. O advento da *internet* possibilita a transformação social a partir da troca e a disseminação em massa da informação.

Em menos de dez anos de funcionamento do Núcleo de Informações Municipais de Niterói é possível afirmar que a cidade é hoje objeto de conhecimento e de interesse dos mais variados segmentos sociais. A promoção do conhecimento permite um comprometimento maior do cidadão com a cidade e possibilita novas ações para o desenvolvimento local e regional.

A parceria entre os produtores de conhecimento- universidades e centros de pesquisa, encontra um importante canal de promoção e divulgação na prefeitura local. Na escala local se encontram as ferramentas para a prática e o exercício da cidadania e as possibilidades de promoção do bem-estar social.

A experiência adquirida na implantação de uma política de disseminação de informações municipais na estrutura administrativa da prefeitura de Niterói, como um centro de referência, é modelo a ser adotado principalmente nas médias e pequenas cidades. A iniciativa é complementar a política pública de inclusão social a partir da universalização do acesso à informação e ao conhecimento, à ciência e à tecnologia, e ao desenvolvimento social e econômico.

Referências Bibliográficas

- . PREFEITURA DE NITERÓI- CONSULTORIA ESPECIAL DE CIÊNCIA E TECNOLOGIA- “Niterói Bairros”. Niterói, RJ, março de 1996.
- . PREFEITURA DE NITERÓI- SECRETARIA MUNICIPAL DE CIÊNCIA E TECNOLOGIA- “Niterói Perfil de uma Cidade”. Niterói, RJ, novembro de 1999.
- . PREFEITURA DE NITERÓI- SECRETARIA MUNICIPAL DE DESENVOLVIMENTO, CIÊNCIA E TECNOLOGIA / SUBSECRETARIA CIÊNCIA E TECNOLOGIA- “Niterói Informações Essenciais”. Cd Rom, Niterói, RJ, 2003.
- . PREFEITURA DE NITERÓI- SECRETARIA MUNICIPAL DE DESENVOLVIMENTO, CIÊNCIA E TECNOLOGIA / SUBSECRETARIA DE CIÊNCIA E TECNOLOGIA- “Niterói Indicadores do Desenvolvimento Humano 2003”. Cd Rom, Niterói, RJ, 2003.
- . SARAÇA, Carlos Eduardo- “Uma proposta para estruturação e consolidação de Núcleos Municipais de Informação no Estado do Rio de Janeiro”- RIO URBANO- Revista da Região Metropolitana do Rio de Janeiro, nº 2, Fundação CIDE- Centro de Informação e Dados do Rio de Janeiro, Rio de Janeiro, novembro de 2003.

ANEXOS

Tabela 1- Levantamento do Número Total de Solicitações- 1995 a 2004

MESES ANOS	JAN	FEV	MAR	ABR	MAI	JUN	JUL	AGO	SET	OUT	NOV	DEZ	S/INF	TOTAL	
														abs.	rel.
1995	-	-	-	-	-	-	-	-	-	-	11	6	0	17	1,79
1996	7	1	5	8	33	21	23	9	3	6	4	5	0	125	13,16
1997	4	20	4	10	5	24	6	0	5	13	1	2	20	114	12,00
1998	7	7	3	6	9	1	4	5	11	5	5	3	5	71	7,47
1999	7	2	6	8	18	15	7	7	10	6	7	3	39	135	14,21
2000	10	3	2	8	14	8	2	10	10	1	15	9	0	92	9,68
2001	6	4	9	22	12	7	1	3	9	7	8	1	17	106	11,16
2002	1	2	9	4	3	6	4	4	5	0	2	0	2	42	4,42
2003	1	1	8	9	12	5	9	10	14	6	6	0	0	81	8,53
2004*	1	0	14	11	29	18	17	8	15	21	33	*	0	167	17,58
TOTAL	44	40	60	86	135	105	73	56	82	65	92	29	83	950	100,0
MÉDIA	4,4	4,0	6,0	8,6	13,5	10,5	7,3	5,6	8,2	6,5	9,2	2,9	8,3	95	10,0

* Em processamento.

Tabela 2- Município Origem do Solicitante- 1995 a 2004

ANOS MUNICÍPIOS DE ORIGEM	1995	1996	1997	1998	1999	2000	2001	2002	2003	2004	TOTAL	
											abs.	rel.
NITERÓI, RJ	14	89	50	55	92	68	71	27	2	118	586	80,05
RIO DE JANEIRO, RJ	1	17	7	5	15	10	7	3		17	82	11,20
SÃO GONÇALO, RJ	2	7	7	1	9	7	7	2		7	49	6,69
ITABORAÍ, RJ					1			1	1		3	0,41
DUQUE DE CAXIAS, RJ					2	1					3	0,41
NOVA IGUAÇU, RJ										1	1	0,14
MARICÁ, RJ						1					1	0,14
QUEIMADOS, RJ							1				1	0,14
SÃO PAULO, SP					2						2	0,27
CARIACICA, ES										1	1	0,14
VALINHOS, SP										1	1	0,14
PORTO ALEGRE, RS										1	1	0,14
LONDRINA, PR										1	1	0,14
SALVADOR, BA										1	1	0,14
TOTAL	17	113	64	61	121	87	86	33	3	148	733	100,00
S/INFORMAÇÃO*	0	12	50	10	14	5	20	9	78	19	217	22,95
TOTAL GERAL	17	125	114	71	135	92	106	42	81	167	950	100,00

* As fichas de atendimento não possuem informação que confirmem a procedência do solicitante.

Tabela 3- Origem Institucional da Solicitação- 1995 a 2004

ANOS ORIGEM INSTITUCIONAL	1995	1996	1997	1998	1999	2000	2001	2002	2003	2004	TOTAL	
											ABS.	REL. (%)
UNIVERSIDADES/FACULDADES	9	22	27	32	55	39	42	26	24	80	356	48,7
ESCOLAS/COLÉGIOS	0	4	10	9	12	9	12	4	4	12	76	10,4
EMPRESAS	1	4	9	3	13	12	12	1	4	16	75	10,2
PREFEITURA DE NITERÓI	2	9	1	3	2	4	4	0	29	20	74	10,1
IMPRENSA	0	14	3	2	4	0	2	0	5	5	35	4,9
FUNDAÇÃO/CENTRO DE PQ	1	3	2	0	2	3	4	4	0	2	21	2,9
PÚBLICO EM GERAL	0	0	0	0	2	2	5	0	4	3	16	2,2
ASSOC. EMPRESAS	0	3	1	2	0	1	2	0	3	1	13	1,8
INSTITUIÇÕES RELIGIOSAS	0	0	0	1	3	0	2	0	4	3	13	1,8
INCUBADORAS DE EMPRESAS	0	0	0	0	0	0	0	0	0	12	12	1,6
ONG'S	1	0	0	0	2	0	1	0	1	3	8	1,1
ASSOC. MORADORES	0	0	0	3	0	1	0	0	0	2	6	0,8
GOVERNO DO ESTADO	0	0	0	0	1	0	1	0	1	3	6	0,8
ASSOC. CIVIS/CLASSES	0	2	1	0	2	0	0	0	0	0	5	0,7
FUNDAÇÕES ASSISTENCIAIS	0	0	0	0	0	1	0	0	0	2	3	0,4
GOVERNO FEDERAL	0	0	0	0	0	0	3	0	0	0	3	0,4
INST. CULTURAI/CLUBES	0	2	0	0	1	0	0	0	0	0	3	0,4
OUTRAS PREFEITURAS	0	0	0	0	1	0	0	0	1	1	3	0,4
HOSPITAIS / CLÍNICAS	0	0	0	1	1	0	0	0	0	0	2	0,3
TOTAL	14	63	54	56	101	72	90	35	80	164	730	100,00
S/INFORMAÇÃO	3	62	60	15	34	20	16	7	1	2	220	23,3
TOTAL	17	125	114	71	135	92	106	42	81	167	950	100,00

Tabela 4- Número de Solicitações das Instituições de Ensino Superior Públicas- 1995 a 2004

Ano Universidades Públicas	1995	1996	1997	1998	1999	2000	2001	2002	2003	2004	Total Geral		Total Cursos	
											abs.	rel.	abs.	rel.
UFF	8	21	18	15	34	20	18	15	14	36	199	74,81	94	100,00
Escola de Arquitetura e Urbanismo	1	4	4	3	5	1	5	1	2	9	35	17,86		37,23
Faculdade de Geografia	0	1	0	0	2	3	0	2	0	7	15	7,65		15,96
Faculdade de Medicina	3	2	0	0	1	0	1	0	0	0	7	3,57		7,45
Instituto de Geociências	0	1	0	0	0	1	0	0	1	2	5	2,55		5,32
Faculdade de Economia	0	1	0	0	0	0	0	0	1	3	5	2,55		5,32
Escola de Serviço Social	0	0	0	1	1	0	0	0	0	2	4	2,04		4,26
Instituto de Artes e Comunicação Social	0	2	0	0	0	0	0	0	0	1	3	1,53		3,19
Mestrado Engenharia Civil	0	0	0	0	1	0	0	0	1	0	2	1,02		2,13
Faculdade de Veterinária	1	0	0	0	1	0	0	0	0	0	2	1,02		2,13
Faculdade de Psicologia	0	2	0	0	0	0	0	0	0	0	2	1,02		2,13
Faculdade de História	0	0	0	0	0	0	0	1	0	1	2	1,02		2,13
Faculdade de Ciências Sociais	0	0	0	0	0	0	0	0	0	2	2	1,02		2,13
PROEX	0	0	0	0	0	0	0	0	0	1	1	0,51		1,06
Oficina de Ciências Sociais	0	0	1	0	0	0	0	0	0	0	1	0,51		1,06
Mestrado em Ciência Política	0	0	0	0	0	0	0	0	1	0	1	0,51		1,06
Faculdade de Produção Cultural	0	0	0	0	0	0	1	0	0	0	1	0,51		1,06
Faculdade de Nutrição	0	0	0	0	1	0	0	0	0	0	1	0,51		1,06
Faculdade de Física	1	0	0	0	0	0	0	0	0	0	1	0,51		1,06
Faculdade de Farmácia	0	0	0	0	1	0	0	0	0	0	1	0,51		1,06
Faculdade de Educação Física	1	0	0	0	0	0	0	0	0	0	1	0,51		1,06
Faculdade de Educação	1	0	0	0	0	0	0	0	0	0	1	0,51		1,06
Escola de Engenharia- Produção	0	0	0	0	0	0	0	1	0	0	1	0,51		1,06
S/INF	0	8	13	11	21	15	11	10	8	8	105	53,57	105	100,00
UFRJ	0	1	3	4	8	5	6	3	4	1	35	13,16	12	100,00
Faculdade de Arquitetura e Urbanismo	0	0	2	0	0	0	1	0	1	0	4	11,43		33,33
IPPUR	0	0	0	0	2	0	0	0	0	0	2	5,71		16,67
Faculdade de Biologia	0	0	0	0	1	0	0	0	0	0	1	2,86		8,33
Faculdade de Desenho Industrial	0	0	0	0	1	0	0	0	0	0	1	2,86		8,33
Mestrado	0	1	0	0	0	0	0	0	0	0	1	2,86		8,33
Faculdade de Medicina	0	0	0	1	0	0	0	0	0	0	1	2,86		8,33
COPPE	0	0	0	0	0	0	0	0	1	0	1	2,86		8,33
EICOS	0	0	0	0	0	0	0	0	0	1	1	2,86		8,33

S/INF	0	0	1	3	4	5	5	3	2	0	23	65,71	23	100,00
UFRRJ	0	0	0	0	0	1	0	0	0	0	1	0,38	1	100,00
S/INF	0	0	0	0	0	1	0	0	0	0	1	100		
UERJ	0	0	2	2	1	2	5	4	2	3	21	7,89	8	100,00
Faculdade de Geografia	0	0	0	0	1	0	0	2	0	0	3	14,29		37,50
Faculdade de Formação de Professores	0	0	1	2	0	0	0	0	0	0	3	14,29		37,50
Faculdade de Comunicação Social	0	0	0	0	0	0	0	0	0	1	1	4,76		12,50
Faculdade de Nutrição	0	0	1	0	0	0	0	0	0	0	1	4,76		12,50
S/INF	0	0	0	0	0	2	5	2	2	2	13	61,90	13	100,00
UNIRIO	0	0	0	1	1	2	0	0	0	0	4	1,50	4	100,00
S/INF	0	0	0	1	1	2	0	0	0	0	4	100,00	1	100,00
ESCOLA SUPERIOR DE GUERRA	1	0	0	0	0	0	0	0	0	0	1	0,38	1	100,00
USP	0	0	1	0	1	0	0	0	0	0	2	0,75	2	100,00
S/INF	0	0	1	0	1	0	0	0	0	0	2	100	1	100,00
UNIV.EST. LONDRINA	0	0	0	0	0	0	0	0	0	1	1	0,38	1	100,00
Faculdade de Arquitetura e Urbanismo	0	0	0	0	0	0	0	0	0	1	1	100	1	100,00
UNIVERSIDADE S/ INF	0	0	0	0	0	0	0	0	0	3	3	1,13	1	100,00
Faculdade de Serviço Social	0	0	0	0	0	0	0	0	0	1	1	0,25		25,00
Mestrado em Antropologia	0	0	0	0	0	0	0	0	0	1	1	0,25		25,00
Doutorado em Políticas Públicas	0	0	0	0	0	0	0	0	0	0	1	0,25		25,00
Monografia	0	0	0	0	0	0	0	0	0	1	1	0,25		25,00
TOTAL	8	22	24	22	45	30	29	22	20	44	266	100,00	266	100,00

Tabela 5- Número de Solicitações das Instituições de Ensino Superior Particulares- 1995 a 2004

UNIVERSIDADES E FACULDADES PARTICULARES	ANOS										TOTAL	
	1995	1996	1997	1998	1999	2000	2001	2002	2003	2004	ABS.	REL.
FACULDADES VEIGA DE ALMEIDA	0	0	0	0	0	0	0	0	1	0	1	1,25
S/INF	0	0	0	0	0	0	0	0	1	0	1	100,00
FACULDADES BENNETT	1	0	1	1	3	4	1	0	0	1	12	15,00
S/INF	0	0	1	1	2	4	1	0	0	0	9	75,00
Faculdade de Arquitetura e Urbanismo	1	0	0	0	1	0	0	0	0	1	3	25,00
UNIVERSIDADE ESTÁCIO DE SÁ	0	0	0	1	1	0	1	1	1	5	10	12,50
S/INF	0	0	0	1	1	0	1	0	1	4	8	80,00
Faculdade de Turismo	0	0	0	0	0	0	0	1	0	0	1	10,00
Faculdade de Comunicação Social	0	0	0	0	0	0	0	0	0	1	1	10,00
UNIVERSIDADE PLÍNIO LEITE	0	0	0	0	1	3	5	0	2	12	23	28,75
Faculdade de Arquitetura e Urbanismo	0	0	0	0	0	0	2	0	1	6	9	39,13
S/INF	0	0	0	0	0	1	2	0	1	3	7	30,43
Faculdade de Turismo	0	0	0	0	0	1	1	0	0	1	3	13,04
Faculdade de Direito	0	0	0	0	1	1	0	0	0	0	2	8,70
Faculdade de Serviço Social	0	0	0	0	0	0	0	0	0	1	1	4,35
Mestrado Profissionalizante	0	0	0	0	0	0	0	0	0	1	1	4,35
UNIVERSIDADE GAMA FILHO	0	0	0	0	2	0	1	1	0	0	4	5,00
S/INF	0	0	0	0	2	0	1	1	0	0	4	100,00
UNIVERSIDADE CÂNDIDO MENDES	0	0	1	1	1	1	0	0	0	1	5	6,25
S/INF	0	0	1	1	1	1	0	0	0	0	4	80,00
P/G.GESTÃO ESTRATÉGICA E QUALIDADE	0	0	0	0	0	0	0	0	0	1	1	20,00
UNIVERSO	0	0	1	0	1	0	0	0	0	1	3	3,75
S/INF	0	0	1	0	1	0	0	0	0	1	3	100,00
PUC	0	0	0	2	0	0	0	0	0	2	4	5,00
S/INF	0	0	0	2	0	0	0	0	0	2	4	100,00
SUESC	0	0	0	0	1	0	0	0	0	0	1	1,25
S/INF	0	0	0	0	1	0	0	0	0	0	1	100,00
UNIVERSIDADE SANTA ÚRSULA	0	0	0	1	0	1	3	0	0	0	5	6,25
S/INF	0	0	0	1	0	1	3	0	0	0	5	100,00
UNIVERSIDADE TUBINGEM	0	0	0	1	0	0	0	0	0	0	1	1,25
S/INF	0	0	0	1	0	0	0	0	0	0	1	100,00
FACULDADE HÉLIO ALONSO	0	0	0	2	0	2	0	2	0	0	6	7,50
S/INF	0	0	0	2	0	2	0	2	0	0	6	100,00
FACULDADES MARIA THEREZA	0	0	0	0	0	0	1	0	0	0	1	1,25
S/INF	0	0	0	0	0	0	1	0	0	0	1	100,00
FACULDADE DA CIDADE	0	0	0	0	0	0	1	0	0	0	1	1,25
S/INF	0	0	0	0	0	0	1	0	0	0	1	100,00
S/IDENTIFICAÇÃO	0	0	0	0	0	0	0	1	0	2	3	3,75
TOTAL	1	0	3	9	10	11	13	5	4	24	80	100,00

Tabela 6- Número de Solicitações de Instituições de Ensino Médio e Fundamental e Curso Livres- 1995 a 2004

ANOS ESCOLAS	1995	1996	1997	1998	1999	2000	2001	2002	2003	2004	TOTAL	
											Abs.	Rel.
PARTICULARES	0	1	10	9	5	2	7	3	4	3	46	56,10
ESTADUAIS	0	3	0	0	7	5	5	1	0	6	30	36,59
MUNICIPAIS	0	0	0	0	0	0	1	0	0	2	3	3,66
CURSOS	0	0	0	0	0	2	0	0	0	0	2	2,44
FEDERAIS	0	0	0	0	0	0	0	0	0	1	1	1,22
TOTAL	0	4	10	9	12	9	13	4	4	12	82	100,00

Tabela 7- Total das Solicitações das Instituições e Órgãos da Prefeitura de Niterói - 1995 a 2004

ANOS PREFEITURA MUNICIPAL DE NITERÓI	1995	1996	1997	1998	1999	2000	2001	2002	2003	2004	TOTAL	
											abs.	rel.
SECRETARIA DE URBANISMO									1	3	4	21,1
SECRETARIA DE ASSISTÊNCIA SOCIAL- PROGRAMA VIVA IDOSO									3		3	15,8
SECRETARIA DE PROMOÇÃO SOCIAL									2		2	10,5
SECRETARIA DO ORÇAMENTO PARTICIPATIVO									2		2	10,5
SECRETARIA DE ASSISTÊNCIA SOCIAL										1	1	5,3
SECRETARIA DE EDUCAÇÃO									1		1	5,3
SECRETARIA DE ESPORTES										1	1	5,3
SECRETARIA DE FAZENDA							1				1	5,3
SECRETARIA DE INTEGRAÇÃO E CIDADANIA					1						1	5,3
SECRETARIA DE MEIO AMBIENTE			1								1	5,3
SECRETARIA DE SEGURANÇA					1						1	5,3
SPOG									1		1	5,3
SEC.REG.PRAIAS OCEÂNICAS									2		2	40,0
SEC. REG. DO BARRETO				1							1	20,0
SEC.REG.PENDOTIBA E RIO DO OURO		1									1	20,0
SEC.REG.SÃO FRANCISCO									1		1	20,0
CLIN	2					1	1		1	1	6	27,3
FUNDAÇÃO MUNICIPAL DE SAÚDE				1			1		3	1	6	27,3
FUNDAÇÃO MUNICIPAL DE SAÚDE / ASPLA		4									4	18,2
FAN									1	2	3	13,6
EMUSA										1	1	4,5
FUNDAÇÃO MUNICIPAL DE EDUCAÇÃO											1	4,5
NELTUR									1		1	4,5
CÂMARA MUNICIPAL DE NITERÓI						1			1		2	13,3
CRECHE COMUNITÁRIA										2	2	13,3
PROGRAMA MÉDICO FAMÍLIA									1	1	2	13,3
SUTRAM ILUMINAÇÃO									2		2	13,3
CODIM - SEC. DA MULHER									1		1	6,7
DEFESA CIVIL									1		1	6,7
POSTO DE SAÚDE JOÃO DA SILVA VIZELLES		1									1	6,7
PROCURADORIA MUNICIPAL DE NITERÓI										1	1	6,7
PROGRAMA MÉDICO DE FAMÍLIA- INAMPS				1							1	6,7
SUTRAM									1		1	6,7
TEATRO MUNICIPAL									1		1	6,7
UDU											0	0,0
PREFEITURA MUNICIPAL DE NITERÓI	1	3	1	1	1	2	1	1	1	1	13	100,0

Tabela 8- Total das Solicitações segundo os Assuntos e a Informações Solicitadas- 1995 a 2004

ANOS SOLICITAÇÕES	1995	1996	1997	1998	1999	2000	2001	2002	2003	2004	TOTAL	
											ABS.	REL.
PUBLICAÇÕES	7	8	13	11	10	19	40	7	6	14	135	13,3
NITERÓI INFORMAÇÕES BÁSICAS- 1994	7	8	6	3	0	0	0	0	0	0	24	17,8
NITERÓI BAIROS- 1996	0	0	7	8	5	2	18	0	4	6	50	37,0
NITERÓI-DADOS DE REFERÊNCIAS II- 1998	0	0	0	0	0	0	6	0	0	0	6	4,4
NITERÓI PERFIL DE UMA CIDADE- 1999	0	0	0	0	5	17	16	7	2	4	51	37,8
CD NITERÓI DADOS ESSENCIAIS-2002	0	0	0	0	0	0	0	0	0	2	2	1,5
CD NITERÓI INDICADORES DO DESENVOLVIMENTO HUMANO- 2003	0	0	0	0	0	0	0	0	0	2	2	1,5
DADOS CENSITÁRIOS DE NITERÓI	9	19	6	9	16	3	15	6	24	24	131	12,9
GERAIS	1	8	0	1	1	0	2	1	1	1	16	12,5
POPULAÇÃO	5	9	5	9	9	3	8	4	16	16	84	65,6
POPULAÇÃO GERAL	4	9	5	5	7	3	4	2	11	11	61	72,6
LEVANTAMENTO DEMOGRÁFICO	1	0	0	4	1	0	4	2	1	0	13	15,5
TAXA DE NATALIDADE	0	0	0	0	1	0	0	0	0	0	1	1,2
SETORES CENSITÁRIOS	0	0	0	0	0	0	0	0	0	1	1	1,2
NÚMERO DE IMIGRANTES	0	0	0	0	0	0	0	0	0	1	1	1,2
POPULAÇÃO POR RAÇA	0	0	0	0	0	0	0	0	0	1	1	1,2
Nº IDOSOS	0	0	0	0	0	0	0	0	4	2	6	7,1
RENDA	0	7	1	1	4	0	2	0	2	1	18	14,1
EDUCAÇÃO	2	6	1	0	3	0	2	0	4	4	22	17,2
ESCOLARIDADE	2	4	1	0	2	0	2	0	4	3	18	81,8
ESCOLAS	0	2	0	0	1	0	0	0	0	1	4	18,2
SAÚDE	0	2	0	0	3	0	3	0	1	0	9	7,0
RELIGIÃO	0	1	0	0	0	0	0	0	0	0	1	0,8
SANEAMENTO BÁSICO	2	0	0	0	0	0	2	0	2	0	6	4,7
HABITAÇÃO	0	1	0	0	1	0	0	2	1	4	9	7,0
Nº DOMICÍLIOS	0	1	0	0	1	0	0	2	1	4	9	100,0
MUNICÍPIO DE NITERÓI	5	3	11	0	21	15	19	9	8	3	94	9,3
DADOS GERAIS	5	1	10	0	17	13	17	8	7	0	78	83,0
HISTÓRIA	0	2	1	0	4	2	2	1	1	3	16	17,0
DADOS HISTÓRICOS	0	2	1	0	4	2	2	1	1	3	16	100,0
DADOS INSTITUCIONAIS	0	0	1	0	2	0	1	0	0	1	6	0,5
PREFEITURA DE NITERÓI	0	0	0	0	0	0	1	0	0	1	2	40,0
SECRETARIA REGIONAIS	0	0	0	0	1	0	0	0	0	0	1	20,0
SECITEC	0	0	1	0	1	0	0	0	0	1	3	40,0
DADOS FÍSICO-TERRITORIAIS	0	4	0	2	2	0	2	0	3	0	13	1,3
NITERÓI	0	3	0	1	2	0	2	0	2		10	76,9
REGIÃO METROPOLITANA	0	1	0	0	0	0	0	0	1	0	2	15,4
ESTADO DO RIO DE JANEIRO	0	0	0	1	0	0	0	0	0	0	1	7,7
DADOS DOS BAIROS	18	21	7	21	32	11	12	8	10	17	157	15,5
INFORMAÇÃO SOBRE BAIROS	18	21	7	21	32	11	12	8	10	17	157	100,0
DADOS DAS REGIÕES DE PLANEJAMENTO	1	6	4	3	8	5	0	2	2	1	32	3,1
REGIÕES DE PLANEJAMENTO	1	6	4	3	8	5	0	2	2	1	32	100,0
ECONOMIA	8	12	7	8	16	2	7	4	10	13	87	8,6

ANOS SOLICITAÇÕES	1995	1996	1997	1998	1999	2000	2001	2002	2003	2004	TOTAL	
											ABS.	REL.
DADOS ECONÔMICOS	1	1	4	8	10	1	2	3	4	3	37	43,0
ATIVIDADES ECONÔMICAS	1	1	4	7	9	1	2	3	3	3	34	91,9
PIB	0	0	0	1	0	0	0	0	1	0	2	5,4
POTENCIAL DE CONSUMO	0	0	0	0	1	0	0	0	0	0	1	2,7
EMPREGO	2	2	2	0	5	1	2	0	2	1	17	19,8
Nº EMPREGOS	1	0	1	0	0	0	0	0	0	0	2	11,8
MERCADO DE TRABALHO	1	2	1	0	4	1	1	0	1	0	11	64,7
ÍNDICE DE DESEMPREGO	0	0	0	0	1	0	1	0	1	1	4	23,5
COMÉRCIO E SERVIÇOS	3	5	0	0	0	0	3	0	4	1	16	18,6
ESTABELECIMENTOS COMERCIAIS E DE SERVIÇOS	1	3	0	0	0	0	2	0	3	1	10	62,5
PRODUTOS IMPORTADOS	2	0	0	0	0	0	0	0	0	0	2	12,5
PEQUENAS/MÉDIA EMPRESAS	0	2	0	0	0	0	0	0	0	0	2	12,5
PET SHOPS	0	0	0	0	0	0	0	0	1	0	1	6,3
CASAS LOTÉRICAS	0	0	0	0	0	0	1	0	0	0	1	6,3
COMÉRCIO INFORMAL	0	0	0	0	0	0	0	0	0	1	1	1,2
CAMELÔS	0	0	0	0	0	0	0	0	0	1	1	100,0
INDÚSTRIA	0	2	0	0	0	0	0	0	0	2	4	4,7
ESTABELECIMENTOS INDUSTRIAIS	0	2	0	0	0	0	0	0	0	1	3	75,0
INDÚSTRIA NAVAL	0	0	0	0	0	0	0	0	0	1	1	25,0
CONSTRUÇÃO CIVIL	0	2	0	0	1	0	0	1	0	4	8	9,3
DADOS DA CONSTRUÇÃO CIVIL	0	2	0	0	0	0	0	0	0	4	6	75,0
MERCADO IMOBILIÁRIO	0	0	0	0	0	0	0	1	0	0	1	12,5
SETOR IMOBILIÁRIO	0	0	0	0	1	0	0	0	0	0	1	12,5
AGRICULTURA E PESCA	2	0	1	0	0	0	0	0	0	1	4	4,7
FÁBRICA DE PESCADOS	2	0	0	0	0	0	0	0	0	0	2	50,0
COOPERATIVA DE PESCA	0	0	1	0	0	0	0	0	0	0	1	25,0
ATIVIDADES PESQUEIRA	0	0	0	0	0	0	0	0	0	1	1	25,0
TURISMO	0	1	0	2	0	0	3	1	1	1	13	1,3
GERAL	0	1	0	2	0	0	3	1	1	1	9	69,2
INSTITUIÇÕES	0	0	0	0	0	0	0	0	0	0	0	0,0
Nº AGÊNCIAS DE TURISMO	0	0	0	0	0	0	1	0	0	0	1	7,7
Nº Pousadas	0	0	0	0	0	0	1	0	0	0	1	7,7
PROJETO PLANEJ. TURÍSTICO	0	0	0	0	0	2	0	0	0	0	2	15,4
HABITAÇÃO	4	2	2	5	3	2	3	1	5	3	31	3,1
FAVELAS	4	2	2	5	3	2	3	0	5	3	29	93,5
CONDÔMIOS	0	0	0	0	0	0	0	1	0	0	1	3,2
DÉFICIT HABITACIONAL	0	0	0	0	0	0	0	0	0	0	1	3,2
COMUNICAÇÃO	0	0	0	0	1	1	0	0	0	0	2	0,2
GERAL	0	0	0	0	1	1	0	0	0	0	2	100,0
EDUCAÇÃO	0	0	0	0	1	0	0	0	0	2	3	0,3
ESCOLAS DE IDIOMA	0	0	0	0	1	0	0	0	0	0	1	33,3
CRECHE BOA VISTA	0	0	0	0	0	0	0	0	0	1	1	33,3
Nº ESCOLAS	0	0	0	0	0	0	0	0	0	1	1	33,3
CULTURA, ESPORTE E LAZER	0	0	0	1	2	0	1	0	1	0	5	0,5
Nº CLUBES	0	0	0	0	0	0	1	0	0	0	1	20,0

ANOS SOLICITAÇÕES		1995	1996	1997	1998	1999	2000	2001	2002	2003	2004	TOTAL	
													ABS.
DADOS CULTURAIS		0	0	0	1	0	0	0	0	1	0	2	40,0
BIBLIOTECAS		0	0	0	0	1	0	0	0	0	0	1	20,0
MUSEUS		0	0	0	0	1	0	0	0	0	0	1	20,0
URBANISMO		1	1	0	2	4	2	0	2	0	2	14	1,4
PROCESSO URBANIZAÇÃO		0	0	0	0	0	1	0	0	0	0	1	8,3
ESPAÇOS URBANOS		0	1	0	1	2	0	0	1	0	1	6	50,0
PRAIA DE CHARITAS		0	1	0	0	0	0	0	0	0	0	1	16,7
AV. ROBERTO SILVEIRA		0	0	0	0	0	0	0	1	0	0	1	16,7
CAMPO DE SÃO BENTO		0	0	0	1	0	0	0	0	0	0	1	16,7
PARQUE DA CIDADE		0	0	0	0	1	0	0	0	0	0	1	16,7
PARQUES		0	0	0	0	1	0	0	0	0	0	1	16,7
RUA VISCONDE DO URUGUAI		0	0	0	0	0	0	0	0	0	1	1	16,7
LEGISLAÇÃO URBANA		0	0	0	0	2	1	0	0	0	1	4	33,3
PLANO DIRETOR		0	0	0	0	1	0	0	0	0	0	1	25,0
USO DO SOLO		0	0	0	0	0	1	0	0	0	0	1	25,0
TRÂNSITO		0	0	0	0	0	0	0	0	0	1	1	25,0
PLANEJAMENTO TERRITORIAL		0	0	0	0	1	0	0	0	0	0	1	25,0
URBANIZAÇÃO		1	0	0	1	0	0	0	1	0	0	3	25,0
OBRAS RECENTES		1	0	0	0	0	0	0	0	0	0	1	33,3
INFRA-ESTRUTURA		0	0	0	1	0	0	0	1	0	0	2	66,7
MEIO AMBIENTE		0	0	0	0	0	1	0	0	0	0	1	0,1
BAÍA DE GUANABARA		0	0	0	0	0	1	0	0	0	0	1	100,0
ARQUITETURA		0	1	0	1	0	1	0	0	0	2	6	0,6
EDIFÍCIO PREFEITURA DE NITERÓI		0	0	0	1	0	0	0	0	0	0	1	16,7
TERMINAL JOÃO-GOULART		0	1	0	0	0	0	0	0	0	0	1	16,7
MAC		0	0	0	0	0	0	0	0	0	0	1	16,7
IGREJA S. LOURENÇO		0	0	0	0	0	1	0	0	0	0	1	16,7
CAMINHO NIEMEYER		0	0	0	0	0	0	0	0	0	2	2	33,3
POLÍTICA		2	0	0	0	0	1	0	0	0	0	3	0,3
Nº ELEITORES		2	0	0	0	0	0	0	0	0	0	2	66,7
ZONAS ELEITORAIS		0	0	0	0	0	1	0	0	0	0	1	33,3
PROJETOS MUNICIPAIS		20	2	2	0	2	5	1	1	0	2	35	3,5
PROJETOS EM TRAMITAÇÃO		2	0	0	0	0	0	0	0	0	0	2	5,7
PLANOS DE GOVERNO		0	0	0	0	0	0	0	0	0	1	1	2,9
POLÍTICAS PÚBLICAS		0	0	0	0	0	1	0	0	0	0	1	2,9
PROJETOS MUNICIPAIS		0	0	0	0	0	1	0	0	0	0	1	100,0
PROMOÇÃO SOCIAL		2	0	0	0	0	2	0	0	0	0	4	11,4
PROJETO PÉ NO CHÃO		2	0	0	0	0	0	0	0	0	0	2	50,0
DEFICIENTES FÍSICOS		0	0	0	0	0	1	0	0	0	0	1	25,0
CASA DE IDOSOS		0	0	0	0	0	1	0	0	0	0	1	25,0
LIMPEZA URBANA		0	2	0	0	0	0	0	0	0	0	2	5,7
NITERÓI CADA VEZ MAIS LIMPA		0	2	0	0	0	0	0	0	0	0	2	100,0
URBANISMO		0	0	0	0	0	1	0	0	0	1	2	5,7
PROJETO MORAR MELHOR		0	0	0	0	0	1	0	0	0	0	1	50,0
REVITALIZAÇÃO DO CENTRO		0	0	0	0	0	0	0	0	0	1	1	50,0

ANOS SOLICITAÇÕES	1995	1996	1997	1998	1999	2000	2001	2002	2003	2004	TOTAL	
											ABS.	REL.
SAÚDE	0	0	0	0	0	1	0	0	0	0	1	2,9
PROGRAMA MÉDICO DE FAMÍLIA	0	0	0	0	0	1	0	0	0	0	1	100,0
MEIO AMBIENTE	14	0	1	0	2	0	1	1	0	0	19	54,3
PROJETO PREVENTÓRIO 21	0	0	0	0	2	0	0	0	0	0	2	10,5
EDUCAÇÃO AMBIENTAL	1	0	0	0	0	0	0	0	0	0	1	5,3
PLANTIO DE MUDAS	1	0	0	0	0	0	0	0	0	0	1	5,3
RECUPERAÇÃO DA VEGETAÇÃO	4	0	0	0	0	0	0	0	0	0	4	21,1
PRESERVAÇÃO DA MATA NATIVA	4	0	0	0	0	0	0	0	0	0	4	21,1
PDBG	0	0	0	0	0	0	0	1	0	0	1	5,3
PLANEJAMENTO AMBIENTAL	4	0	1	0	0	0	1	0	0	0	6	31,6
EMPREGO E RENDA	2	0	0	0	0	0	0	0	0	0	2	5,7
DISCIPLINA PRÁTICA DE RÁDIO	2	0	0	0	0	0	0	0	0	0	2	100,0
CULTURA E LAZER	0	0	1	0	0	0	0	0	0	0	1	2,9
PROJETOS MUNICIPAIS	0	0	1	0	0	0	0	0	0	0	1	100,0
ÍNDICES E INDICADORES SOCIAIS	2	2	7	1	6	0	1	0	1	0	20	2,0
INDICADORES SÓCIO-ECONÔMICOS	0	0	0	0	2	0	1	0	1	0	4	20,0
ÍNDICE DE QUALIDADE DE VIDA	2	1	7	1	2	0	0	0	0	0	13	65,0
DIAGNÓSTICO SOCIAL	0	0	0	0	1	0	0	0	0	0	1	5,0
VIOLÊNCIA	0	0	0	0	1	0	0	0	0	0	1	5,0
ISM- INDICADORES DE SAÚDE	0	1	0	0	0	0	0	0	0	0	1	5,0
MAPEAMENTO	2	1	1	0	10	11	7	1	5	4	42	4,2
MAPAS DO MUNICÍPIO	2	1	1	0	10	11	7	1	5	2	40	95,2
FAVELAS	0	0	0	0	0	0	0	0	0	1	1	2,4
SETORES CENSITÁRIOS	0	0	0	0	0	0	0	0	0	1	1	2,4
FOTOS	0	3	0	0	0	0	0	0	0	0	3	0,3
INSTITUIÇÕES E ORGANIZAÇÕES SOCIAIS	0	0	0	0	1	0	0	0	0	1	2	0,2
INST. PÚB. PRIV. FILANTRÓPICAS	0	0	0	0	0	0	0	0	0	1	1	50,0
ONG'S	0	0	0	0	1	0	0	0	0	0	1	50,0
SOLICITAÇÕES PARTICULARES	7	14	5	4	1	1	0	0	1	0	33	3,3
S/INF	0	44	15	11	29	20	19	10	1	0	149	14,7
TOTAL	86	144	81	81	167	100	131	52	78	91	1017	100,0